

Załącznik nr 10 do umowy

Załącznik nr 2a do Zaprośzenia

WYMAGANIA TECHNICZNE

**Kurtka dla uczniów
realizujących projekt resortu Obrony Narodowej**

Niniejsza dokumentacja jest własnością Skarbu Państwa reprezentowanego przez
Ministra Obrony Narodowej.

1 Opis ogólny wyrobu

Opis ogólny kurтки

Kurtka z dopinanym kapturem, zapinana jest z przodu na rozdzielny, dwusuwakowy zamek błyskawiczny. Zapięcie przodków osłonięte jest listwą zewnętrzną, zapinaną na zatrzaski konfekcyjne. Kurtka od wewnątrz odszyta jest podszewką bez ocieplenia. Kieszenie boczne kurтки są skośne, ciężkie, zapinane na zamki błyskawiczne oraz paski z odcinkiem taśmy samoszczepnej. Kohnierz kurтки wykonany jest w kształcie podwyższonej stójki z kieszenią w tylnej części służącą do schowania kaptura do wewnątrz. Kieszeń stójki zapinana jest w trzech miejscach na komplety taśm samoszczepnych umieszczone wewnątrz. Kaptur dopinany jest do podkroju szyi za pomocą zamka błyskawicznego. Do podkroju szyi wszycia jest listwa z zamkiem błyskawicznym do przypięcia kaptura. Kaptur regulowany jest w części twarżowej i w tyle wysokości kaptura. Zapięcie kaptura na szerokość pisy przodu przy pomocy taśm samoszczepnych. Wysunięty przód kaptura tworzy imitację daszka. Na lewym przodzie kurтки u góry naszyty jest prostokąt z taśmą samoszczepnej przeznaczony do umieszczenia oznaki stopnia. Na prawym przodzie kurтки u góry naszyty jest prostokąt z taśmą samoszczepnej przeznaczony do przypięcia kaptura. Kaptur regulowany jest w części twarżowej i w tyle wysokości rękawów naszyte są kwadratowe elementy (o wymiarach 100 mm x 100 mm) z taśmą samoszczepnych przeznaczonych do zamocowania oznak rozpoznawczych. Rękaw jest dwuczęściowy, wykonany w dole mankietem, w który wprowadzona jest taśma elastyczna do regulacji obwodu z paską zapinaną na odśrodek taśm samoszczepnej. Obwód kurтки w dole regulowany jest za pomocą taśm elastycznej wszyciej po obu stronach szwów bocznych kurтки.

Uwaga: W przypadku produkcji kurтки z tkaniny laminowanej szwy kurтки są przestębnowane i podklejone taśmą uszczelniającą.

2 Wymagania techniczne




2.1 Wykaz materiałów zasadniczych i dodatków

Zestawienie podstawowych materiałów zasadniczych i dodatków przedstawiono w tabelicy 1.

Tabela 1

Lp.	Nazwa materiału	Typ, rodzaj, charakterystyka materiału	Oznaczenia i wymagania wg
1	Materiał zasadniczy kurтки	dwuwarstwowy laminat z membraną PTFE, z poliestrową tkaniną zewnętrzną w kolorze jasnozielonym	Załącznika A
2		bawełniano-poliestrowa tkanina barwiona na kolor jasnozielony z apreturą WDP	Załącznik B
3	Taśma do uszczelniania	taśma do podklejania szwów o szerokości 22,0 mm wykonana z membrany PTFE	Załącznika C, tabelicy C.1
4	Włókna bez kleju	włókna polipropylenowa	specyfikacji technicznej producenta
5	Podszewka	podszewka wiskozowa w kolorze dostosowanym do koloru tkaniny zasadniczej	specyfikacji technicznej producenta
6	Sznurek elastyczny	sznurek elastyczny z oplołem w kolorze dostosowanym do koloru tkaniny zasadniczej o średnicy 0,3 cm	specyfikacji technicznej producenta
7	Oczko	mosiężne oczko oksydowane o średnicy wewnętrznej 0,5 cm	
8	Zatrzask konfekcyjny	mosiężny oksydowany zatrzask konfekcyjny typu S z płaską główką o średnicy 15,2 mm	specyfikacji technicznej producenta

Tablica C.2 (ciąg dalszy)

Lp.	Wyszczególnienie		Wymagania wg i oznaczenia wg
	Przykładowa fotografia dodatku	Oznaczenie typu i rodzaju dodatku	
6		Mosiężne oczko oksydowane o średnicy wewnętrznej 5 mm	specyfikacja techniczna producenta
7		Jednosprężynkowy stoper z tworzywa sztucznego w kolorze jasnozielonym	specyfikacja techniczna producenta
8		Tworzywowa końcówka sznurka elastycznego w kolorze jasnozielonym	specyfikacja techniczna producenta

Tablica 1 (ciąg dalszy)

Lp.	Nazwa materiału	Typ, rodzaj, charakterystyka materiału	Oznaczenia i wymagania wg
9		dwusuwakowy zamek błyskawiczny z tworzywa sztucznego, średnicząstkowy, rozdzielny w kolorze dostosowanym do koloru tkaniny zasadniczej - przód kurtki	specyfikacji technicznej producenta
10	Zamki błyskawiczne	zamek błyskawiczny z tworzywa sztucznego, średnicząstkowy, rozdzielny w kolorze dostosowanym do koloru tkaniny zasadniczej - kaptur kurtki	
11		zamek błyskawiczny z tworzywa sztucznego, średnicząstkowy, jednostronnie nierozdzielny w kolorze dostosowanym do koloru tkaniny zasadniczej - kieszenie kurtki	
12		nici rdzeniowe poliestrowo-poliestrowe, o masie liniowej 45±5 tex i minimalnej sile zrywającej 17 N, w kolorze dostosowanym do koloru tkaniny zasadniczej	PN-EN-12590:2002 PN-ISO-1139:1998
13	Nici odzieżowe	nici z włókien poliestrowych odcinkowych o masie liniowej 30±3 tex i minimalnej sile zrywającej 8,2 N, w kolorze dostosowanym do koloru tkaniny zasadniczej do przesyć overlockiem	
14		pętelkowe i haczykowe taśmy samoszczepne w kolorze dostosowanym do koloru tkaniny zasadniczej o szerokości 2,0 cm,	
15	Taśmy samoszczepne	pętelkowe i haczykowe taśmy samoszczepne w kolorze dostosowanym do koloru tkaniny zasadniczej o szerokości 2,5 cm,	
16		pętelkowa taśma samoszczepna w kolorze dostosowanym do koloru tkaniny zasadniczej o szerokości 10,0 cm	PN-EN 12240:1999 + AC Załącznika C tabelicy C.2
17	Taśma elastyczna	taśma elastyczna w kolorze dostosowanym do koloru tkaniny zasadniczej o szerokości 4,0 cm	Załącznika C tabelicy C.2 specyfikacji technicznej producenta
18	Taśmy konfekcyjne	taśma bawełniana o szerokości 1,0 cm w kolorze dostosowanym do koloru tkaniny zasadniczej	Załącznika C tabelicy C.3 specyfikacji technicznej producenta
19	Stoper	jednosprężynkowy stoper, wykonany z tworzywa sztucznego, matowy w kolorze dostosowanym do koloru tkaniny zasadniczej	Załącznika C tabelicy C.3 specyfikacji technicznej producenta
20	Kończówka sznurka	zabezpieczenie sznurka elastycznego z tworzywa sztucznego matowe w kolorze dostosowanym do koloru tkaniny zasadniczej	Załącznika C tabelicy C.3 specyfikacji technicznej producenta
21	Żyłka	żyłka usztywniająca daszek kaptura o średnicy 0,2 cm	

2.2 Rodzaje szwów i ściągów maszynowych

Szwy oznaczone wg PN-P-84501:1983 Wyroby konfekcyjne - Szwy - Klasyfikacja i oznaczenia, ścięgi wg PN-P-84502:1983 Wyroby konfekcyjne - Ściegi - Klasyfikacja i oznaczenia.

Wymagane gęstości ściągów:

- ścięgowych i łączących: 30 + 35 ściągów / 1dm;
- overlockowych 3 - nitkowych i 5 - nitkowych; 30 + 35; ściągów / 1dm.

Wszystkie szwy stebnowe na początku i na końcu zamocować przesyćciem wstępnym celem zabezpieczenia przed pruciem. Niedopuszczalne jest wykonywanie ściągów o nieprawidłowym przeplecie nici i naprężeniu nitów tworzących szew.

Miejsce wykonania i wymagania dla przesyć ryglowych:

- na końcach listewek kieszeni bocznych w kurtce.

2.3 Parametry klejenia (w przypadku produkcji kurtki z laminatu)

Zalecana jest podklejanie szwów z użyciem dolnej silikonowej rolki dociskowej. Parametry ustawienia urządzenia do podklejania wg zaleceń producenta materiału zasadniczego. Wymagane jest dokonanie kontroli jakości podklejonych szwów.

Stosowane parametry ustawienia urządzenia do podklejania szwów:

- prędkość przesuwu taśmy – (2,0 + 2,5) m/min dla szwów podklejanych po lukach i (2,5 + 2,9) m/min dla szwów podklejanych na prostym odcinku,
- temperatura – (530 + 540) °C, przy prędkości przesuwu taśmy – (2,0 + 2,5) m/min i (540 + 580) °C przy prędkości przesuwu taśmy – (2,5 + 2,9) m/min;
- docisk rolki – (3,0 + 3,5) bar;
- przepływ powietrza przez grzałkę – 0,4 bar.

Wymagane jest dokonywanie kontroli jakości wykonania podklejania szwów zgodnie z zaleceniami producenta materiału zasadniczego.

Wymagania użytkowe podklejonych szwów taśmą uszczelniającą podano w tabeli 2.

Tabela 2

Lp.	Wyszczególnienie	Jednostka miary	Wymagania	Oznaczenie i metoda badania wg
1	Wymagania dla szwów podklejonych taśmą uszczelniającą			PN-EN ISO 13935-2:2002
1.1	Wytrzymałość szwów, nie mniej niż:	N	225	PN-EN 20811 PN-ISO 811:1997
1.2	Wodoszczelność szwów podklejonych przed i po 5 praniach wodnych, nie mniej niż:	cm	200	PN-EN ISO 6330:2002 procedura 3A
1.3	Trwałość podklejania taśmą uszczelniającą	-	brak delaminacji warstw materiału w zakresie większym od 5 mm	wizualna ocena prób po badaniach wodoszczelności

2.4 Dopuszczalne sztukowanie elementów

W wyrobie nie dopuszcza się sztukowania elementów.

2.5 Tabela klasyfikacji wielkości

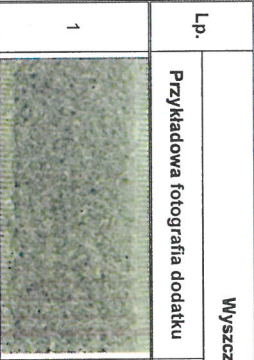




W dokumentacji podano jedynie wymiary dla wielkości średniej kurtki dla osoby dorosłej (102+110/174+-178), dla młodzieży zasadniczy sposób wykonywania to szyćie miarowe.

Wymagania dla pozostałych dodatków konfekcyjnych wykorzystanych do wykonania

Tabela C.1 – Taśma do podklejania szwów, membrana z klejem

Wyszczególnienie	Typ, rodzaj charakterystyka materiału	Oznaczenie i wymagania wg postanowień WDTT
Zastosowanie materiału	Membrana w formie taśmy przeznaczona do podklejania szwów w laminacie dwuwarstwowym	PW-1701703:1996 PN-P-04604:1972
Skład surowcowy membrany	membrana na bazie PTFE	
Rodzaj kleju	zawieszina poliuretanowa	
Grubość warstwy kleju	150 µm ± 15%	specyfikacja techniczna producenta
Konstrukcja taśmy	membrana w kolorze białym paroprzepuszczalna z naniesionym klejem spoiłowym	
Szerokość taśmy do podklejania szwów	22 mm ± 1 mm	PN-EN 1773:2000

Tabela C.2 - Pozostałe dodatki

Lp.	Wyszczególnienie		Wymagania i oznaczenia wg
	Przykładowa fotografia dodatku	Oznaczenie typu i rodzaju dodatku	
1		Petelkowa taśma samoszczepna w kolorze jasnozielonym. Podstawowe parametry techniczne: - skład surowcowy materiału - PA 100%, - konstrukcja materiału - taśma tkana, - szerokości wg tablicy 1	PN-P-01703:1996, specyfikacja techniczna producenta
2		Haczykowa taśma samoszczepna w kolorze jasnozielonym. Podstawowe parametry techniczne: - skład surowcowy materiału - PA 100%, - konstrukcja materiału - taśma tkana, - szerokości wg tablicy 1.	
3		Taśma elastyczna w kolorze jasnozielonym Podstawowe parametry techniczne: - skład surowcowy: - osnowa I i wążek - PES 100%, - osnowa II - EL 100%, - szerokości wg tablicy 1.	PN-P-01703:1996, specyfikacja techniczna producenta
4		Zamek błyskawiczny z tworzywa sztucznego, średnicząstkowy, rozdzielny, z uchwytem suwaka przekładalnym, w kolorze jasnozielonym	specyfikacja techniczna producenta
5		Sznurek elastyczny w kolorze jasnozielonym, zalecana średnica 3mm. Podstawowe parametry techniczne: - skład surowcowy opłotu - PES 100%, - skład surowcowy rdzenia - EL 100%.	PN-P-01703:1996, specyfikacja techniczna producenta

- jakość i znak zakładowej kontroli jakości;
- numer partii produkcyjnej i numer sztuki;
- miesiąc i rok produkcji;
- kod CPV;
- oznaczenie sposobu konserwacji, zgodne z PN-EN ISO 3758:2012, obejmujące następujący układ znaków:



Oznaczenie tkaniny powinno być zamocowane w sposób trwały na początku każdej sztuki i zabezpieczone przed przypadkowym oderwaniem.

3.5 Stopnie jakości

Stopnie jakości bawełniano-poliestrowych tkanin drelichowych stosowanych na umundurowanie powinny być określone wg zasad określonych przez odbiorcę.

3.6 Pakowanie, przechowywanie i transport

Pakowanie, przechowywanie i transport bawełniano-poliestrowych tkanin drelichowych powinien być zgodny z wymaganiami odbiorcy.

3 Zestawienie elementów składowych

Zestawienie elementów składowych przedstawiono w tabeli 3.

Tabela 3

Rodzaj materiału	Lp.	Nazwa elementu	Ilość
Materiał zasadniczy	1	przód prawy	1
	2	przód lewy	1
	3	tył	1
	4	rękaw wierzchni	2
	5	rękaw spodni	2
	6	mankiet	2
	7	patka mankietu	2
	8	przód kaptura	1
	9	tył kaptura	1
	10	patka regulacji wielkości kaptura	1
	11	odszybie przodu kaptura	1
	12	tunel kaptura	1
	13	zapięcie kaptura	4
	14	plisa przodu wierzchnia	1
	15	plisa przodu spodnia (w przypadku produkcji kurtki z laminatu)	1
	16	plisa doszywana do przodu lewa	1
	17	plisa doszywana do przodu prawa	1
	18	obłożenie przodu	2
	19	stójka wewnętrzna	1
	20	stójka spodnia	1
	21	stójka wierzchnia	1
	22	uchwyty do suwaków zamków błyskawicznych i wieszak	5

Tablica 3 (ciąg dalszy)

Rodzaj materiału	Lp.	Nazwa elementu	Ilość
Materiał zasadniczy	23	listewka kieszeni bocznych	2
	24	listwa pod górnym oddziałkiem zamka przodu	1
	25	plisa do dopięcia kaptura	2
	Razem		40
	26	przód prawy	1
Podszewka	27	przód lewy	1
	28	tył	1
	29	rękaw wierzchni	2
	30	rękaw spodni	2
	31	odszycie stójki spodniej	1
	32	worek kieszeni bocznych większy	2
	33	worek kieszeni bocznych mniejszy	2
	Razem		12

4 Opis wykonania

Podstawowe operacje wykonania kurtki przedstawiono w tablicy 4.

Tablica B.3

Lp.	Wyszczególnienie	Jednostka miary	Wymagania	Oznaczenie i metoda badania wg	
1	Maksymalna siła, nie mniej niż:	N	600	PN-EN ISO 13934-1:2013-07	
2	Siła rozdzielania, nie mniej niż:	N	400	PN-EN ISO 13937-2:2002 PN-EN ISO 13937-3:2002	
			25		
3	Zmiana wymiarów po pierwszym praniu w temperaturze 60°C, nie więcej niż:	%	2	PN-EN ISO 5077:2011 PN-EN ISO 6330:2012 procedura 6N	
4	Zmiana wymiarów po piątym praniu w temperaturze 60°C, nie więcej niż:	%	3		
5	Odporność na deszcz, nasiąkliwość, nie więcej niż:	%	7		
6	Odporność na deszcz, przepuszczalność wody, nie więcej niż:	cm ³ /dm ²	7,0		
7	Odporność na ścieranie, nie mniej niż: (naciśk 9kPa i okresowe usuwanie pili)	cykl	8,0	PN-P-04629:1991 wg. p.2.5.1	
8	Stopień odporności wybarwień (nie mniej niż) na:				
8.1	światło /kenotest/	zmiana barwy	stopień	4	PN-EN ISO 105-B02:2014-11
8.2	pranie w temperaturze 60°C	zmiana barwy	stopień	4	PN-EN ISO 105-C06:2010 metoda C1S
		zabrudzenie bieli bawelny	3 - 4		
8.3	pot kwaśny i alkaliczny	zmiana barwy	stopień	4	PN-EN ISO 105-E04:2013
		zabrudzenie bieli bawelny	3 - 4		
		zabrudzenie bieli bawelny	4		
8.4	prasowanie na wilgotno	zmiana barwy po prasowaniu /po aklimatyzowaniu 4h	stopień	4	PN-EN ISO 105-X11:2000
		zabrudzenie bieli bawelny	5		
8.5	tarcie suche	zabrudzenie bieli bawelny	stopień	3 - 4	PN-EN ISO 105-X12:2016-08
		zabrudzenie bieli bawelny	2 - 3		
8.6	tarcie mokre	zabrudzenie bieli bawelny	stopień	2 - 3	

3.4 Klasyfikacja i oznaczanie tkanin

Tkaniny bawełniane i bawełnopodobne należy klasyfikować według Wspólnego Słownika Zamówień – CPV kodem – tkaniny drelichowe – 19212200-7.

Oznaczenie tkaniny powinno zawierać co najmniej:

- nazwę i adres Wykonawcy;
- numer i nazwę artykułu;
- symbol i skład surowcowy materiału z określeniem wykończenia uszlachetniającego;
- numer oraz ilość metrów bieżących danej sztuki;

Załącznik B (normatywny)

Tkanina bawełniano-poliestrowa z apreturą hydrofobową

1. Przedmiot dokumentacji

Przedmiotem niniejszego załącznika są wymagania i metody badań dla bawełniano-poliestrowej tkaniny barwionej na kolor jasnozielony o właściwościach hydrofobowych.

2. Wymagania ogólne

Tkanina powinna być wytwarzana w stałej technologii produkcji, określonej w specyfikacji technicznej producenta lub w zakładowej dokumentacji techniczno-technologicznej wyrobu. Nie dopuszcza się stosowania zamiennych rozwiązań surowcowych, środków pomocniczych lub innych wariantów technologii wykonania tkaniny bez uzyskania potwierdzenia zgodności wykonania wyrobu z wymaganiami określonymi w niniejszym Załączniku.

3. Wymagania techniczno-użytkowe oraz metody badań

3.1 Barwa tkaniny

3.2.1 Wymagania dla barw tkaniny barwionej na kolor jasnozielony.

Tkanina barwiona na kolor jasnozielony powinna spełniać wymagania określone w tabeli B.1 (badania wg PN-EN ISO 105-J01:2002, PN-EN ISO105-J03:2009 przy geometrii urządzenia pomiarowego – d/0 lub d/8).

Tabela B.1

Barwa	Wartości CIELab ($D_{50}/10^\circ$)		Dopuszczalne wartości ΔE^*_{ab}
	L*	b*	
Jasnozielona	35,17	0,40	11,76
			1,5

3.2 Wymagania techniczne

Zestawienie wymagań technicznych dla bawełniano-poliestrowej tkaniny przedstawiono w tabeli B.2.

Tabela B.2

Lp.	Wyszczególnienie	Jednostka miary	Wymagania	Oznaczenie i metoda badania wg
1	Szerokość tkaniny	m	1,50 ± 0,03	PN-EN 1773:2000
2	Masa powierzchniowa tkaniny	g/m ²	200 + 260	PN-ISO 3801:1993

3.3 Wymagania użytkowe

Zestawienie wymagań użytkowych dla bawełniano-poliestrowej tkaniny przedstawiono w tabeli B.3.

Tabela 4

Lp.	Rodzaj operacji	Oznaczenie szwu i ścięgu	Wymagania i uwagi
1	Rozkroj materiałów	-	wg szablonów i układów kroju
2	Podklejanie wykrojów	-	parametry klejenia wg zaleceń producenta wkładów odzieżowych oraz prób podklejania
WYKONANIE KURTKI			
Kaptur			
3	Naszycie elementu taśmy samoszczepnej na wykrój patki regulacji wielkości kaptura, dół tyłu i zapięcie	5.04.03/301.301	wg szablonu pomocniczego, szerokość szwu 0,2 cm od krawędzi
4	Wykonanie patki regulacji wielkości kaptura	1.01.01/301 + 1.06.01/301 + 6.05.01/301	szerokość szwu 0,2 cm od krawędzi
5	Naszycie elementu taśmy samoszczepnej na tylną część kaptura	5.04.03/301	wg szablonu pomocniczego, szerokość szwu 0,2 cm od krawędzi
6	Naszycie patki regulacji wielkości na tylną część kaptura i wykonanie szwu stebnowego	5.04.01/301 + 5.05.01/301	wg szablonu pomocniczego, szerokość szwu stebnowego 0,7 cm od krawędzi
7	Wykonanie tunelu służącego do wciągnięcia sznurka elastycznego	6.02.01/301	szerokość szwu 0,7 cm od krawędzi
8	Odszycie przedniej części kaptura i odszycie przodu oraz wykonanie szwu stebnowego	1.01.01/301 + 2.02.01/301	odszyte elementy wywrócić, wg szablonu pomocniczego zamocować w tunelu żyłkę usztywniającą daszek, szerokość tunelu 0,7 cm, szerokość szwu stebnowego 0,2 cm od krawędzi
9	Wykonanie szwu imitującego tylną krawędź daszka	1.01.01/301	wg szablonu pomocniczego
10	Dozycie zapleć do wierzchniej i spodniej części kaptura oraz wykonanie szwu stebnowego	1.01.01/301 + 2.02.01/301	w szwie dozycia zaplecia do wierzchu wg szablonu pomocniczego podłożyć петельki z taśmy samoszczepnej, szerokość szwu stebnowego 0,2 cm od krawędzi
11	Naszycie zamka błyskawicznego na tylną spodnią część kaptura	1.01.01/301	wg szablonu pomocniczego
12	Wykonanie szwu stebnowego	1.01.01/301	szerokość szwu stebnowego 0,2 cm od krawędzi
Kieszenie boczne przodu			
13	Wykonanie uchwyłów do suwaków zamków błyskawicznych i zamocowanie ich na suwakach	8.06.02/301.301 + 1.01.01/301	szerokość szwu 0,2 cm od krawędzi, zamocować na suwakach zamków błyskawicznych zapieć: przodu, kieszeni bocznych, kieszeni wewnętrznej i prawego dopięcia bluzy ocieplacza, długość uchwyłów 5,0 cm
14	Wykonanie listewki kieszeni bocznej	1.06.02/301.301	doszyć taśmę samoszczepną do spodniej części listewki (naczytki), listewkę złożyć na poł, odszyć z dwóch stron, listewkę kieszeniową wywrócić i przestębnować brzegiem w odległości 0,2 cm od krawędzi

Tablica 4 (ciąg dalszy)

Lp.	Rodzaj operacji	Oznaczenie szwu i ścięgu	Wymagania i uwagi
15	Naszycie listewki kieszeni bocznej na przody	2.02.03/301.301	wg szablonu pomocniczego, naszyć listewki kieszeni na przody, worek większy kieszeni bocznych doszyć do taśmy zamka blyskawicznego
16	Wykonanie otworu kieszeni bocznej	2.02.03/301.301	doszyć zamek w miejscach oznaczonych, przeciąć otwór kieszeniowy, wywrócić zamek do lewej strony, powstałe trójkąt przyszyć od wewnętrznej stronie przyszyć wstępnym listewkę z workiem przewiązać przysiębnować po listewce w odległości 0,7 cm od krawędzi, doszyć worek kieszeniowy do krawędzi taśmy zamkowej z jednej i z drugiej strony, wykonać szew ślebnowy 0,2 cm od krawędzi przewinięcia, doszyć taśmę samoszczepną w dolnej części kieszeni (pętelki)
17	Zaszycie worków kieszeniowych	1.01.03/401.504	wg znaków na wykrojach
18	Nasiebnowanie listewki kieszeni dołem i góra	1.01.01/301.301	wykonać podwójny szew ślebnowy, szerokość szwu 0,2 cm i 0,7 cm od krawędzi
19	Wykonanie szwów ryglujących	.323	wykonać na dole szwu ślebnowego i na górze nasiebnowanie listewki skośne do początków szwów, szwy ryglowe o długości 1,0 cm
Rękawy			
20	Naszycie prostokąta taśmy samoszczepnej (naczyki) na paskę mankietu	5.04.03/301.301	wg szablonu pomocniczego, szerokość szwu 0,2 cm od krawędzi, długość prostokąta 5,5 cm
21	Naszycie prostokąta taśmy samoszczepnej (pętelki) na mankiet	5.04.03/301.301	wg szablonu pomocniczego, szerokość szwu 0,2 cm od krawędzi, długość prostokąta 14,0 cm
22	Wykonanie paski mankietu	1.01.01/301 + 1.06.01/301 + 6.05.01/301	wg szablonu pomocniczego, szerokość szwu 0,7 cm od krawędzi
23	Doszyć paski do wykroju mankietu	1.01.01/301	wg szablonu pomocniczego
24	Zamocowanie taśmy elastycznej w mankiecie	1.01.01/301	wg szablonu pomocniczego
25	Wykończenie dołu mankietu	7.15.04/301.301.301	spód mankietu podwinąć i przysiębnować przez taśmę gumową trzykrotnie w równych odległościach, odległość między szwami ślebnowymi 1 cm, w miejscu bez taśmy elastycznej wykonać szew ślebnowy o szerokości 0,2 cm od krawędzi
26	Naszycie elementów taśmy samoszczepnej (pętelki) na rękawy (do przypięcia oznaki)	5.04.03/301.301	wg szablonu pomocniczego, wymiar naszywanego elementu z taśmy samoszczepnej: (wymiar taśmy samoszczepnej pętelkowej 10 x 10 cm)
27	Wykonanie rękawów	2.02.03/301.301	rękawy złączyć po szwie łokciowym, wywrócić, szew przelożyć na tył i przysiębnować w odległości 0,2 cm od linii szwu zaszycia
Skółka			
28	Wykonanie odszycia zamka blyskawicznego kaptura	1.01.01/301 + 1.06.01/301 + 6.05.01/301	szerokość szwu 0,2 cm od krawędzi, z podłożeniem drugiej części zamka blyskawicznego bez suwaka do przypięcia kaptura

Tablica A.3 (ciąg dalszy)

Lp.	Wyszczególnienie	Jednostka miary	Wymagania	Oznaczenie i metoda badania wg
11.6	Tarcie suche	zabrudzenie bjeil bawelny	4	PN-EN ISO 105-X12:2005
11.7	Tarcie mokre	zabrudzenie bjeil bawelny	4	

Tablica A.3 (ciąg dalszy)

Lp.	Wyszczególnienie	Jednostka miary	Wymagania	Oznaczenie i metoda badania wg
6	Przepuszczalność powietrza, nie więcej niż:	mm/s	20	PN-EN ISO 9237:1998
7	Wodoszczelność			
7.1	przed i po 5 praniach wodnych, nie mniej niż:	cm	1000	PN-EN 20811 PN-ISO 811:1997 PN-EN ISO 6330:2012 procedura 6N
7.2	przed i po 5 praniach chemicznych, nie mniej niż:	cm	1000	PN-EN ISO 3175-2:2010
7.3	po oddziaływaniu paliwa i oleju, nie mniej niż:	cm	1000	PN-EN 20811 PN-ISO 811:1997 PN-EN 343:2008 p. 5.1.3.5
8	Trwałość połączenia warstw laminatu	brak delaminacji warstw materiału w zakresie większym od 5 mm		wizualna ocena prób po badaniach wodoszczelności
9	Efekt oleofobowy, nie mniej niż	stopień	5	PN-EN ISO 14419:2010
10	Odporność na zwiłżanie powierzchniowe, nie mniej niż:	stopień	5	PN-EN 24920 PN-ISO 4920:1997
11	Stopień odporności wybarwienia, nie mniej niż:			
11.1	Światło /Xenotest/	zmiana barwy	stopień	PN-EN ISO 105-B02:2006
11.2	Woda	zmiana barwy	4	
		zabrudzenie białej bawełny	4	PN-EN ISO 105-E01:2010
		zabrudzenie białej poliestru	4	
		zmiana barwy	4	
11.3	Pranie w temperaturze 60°C	zabrudzenie białej bawełny	4	PN-EN ISO 105-C06:2010 metoda C1S
		zabrudzenie białej poliestru	4	
		zmiana barwy	4	
11.4	Pot kwaśny i alkaliczny	zabrudzenie białej bawełny	4	PN-EN ISO 105-E04:2011
		zabrudzenie białej poliestru	4	
		zmiana barwy	4	
11.5	Prasowanie na wilgotno	zabrudzenie białej bawełny	4	PN-EN ISO 105-X11:2000
		zabrudzenie białej bawełny	4	

Tablica 4 (ciąg dalszy)

Lp.	Rodzaj operacji	Oznaczenie szwu i ściegu	Wymagania i uwagi
29	Naszycie prostokątów pętelkowej taśmy samoszczepnej na stojkę wewnętrzną i odszycie zamka blyskawicznego kaptura oraz odszycie stojki spodniej	5.04.03/301.301	wg szablonu pomocniczego, prostokąty o długości 3,2 cm, szerokość szwu 0,2 cm od krawędzi
30	Doszycie stojki wewnętrżnej do podkroju szyi	1.01.01/301 + 1.06.01/301	wg szablonu pomocniczego, podłożyc odszycie zamka blyskawicznego kaptura, szew przelozyc do wewnatrz stojki i wykonac szew stebnowy po stojce spodniej, szerokosc szwu 0,2 cm od krawedzi
31	Połączenie stojek zewnętrznej, wewnętrznej i spodniej wzdłuż ich górnej krawędzi i wykonanie szwu stebnowego	1.01.01/301	wg szablonu pomocniczego, szerokość szwu stebnowego 0,2 cm od krawędzi
Zapięcie przodu			
32	Wykonanie listwy pod górnym odcinkiem zamka blyskawicznego przodu	1.01.01/301 + 1.06.01/301 + 6.05.01/301	szerokość szwu stebnowego 0,7 cm od krawędzi
33	Wykonanie plisy wierzchniej i spodniej (w przypadku produkcji kurtki z laminatu) zapięcia zamka przodu	6.05.01/301	wg szablonu pomocniczego
34	Wykonanie ryłnienki (w przypadku produkcji kurtki z laminatu)	6.02.01/301	zalożyc rylnienke na 1 cm i przeslabnowac na gorze i dole trzykrotnym przeszyciem wstecznym poczawszy od linii szwu stebnowego plisy, dlugosc przesywania 1,2 cm
35	Założenie zatrzasków w plisach zapięcia głównego	-	wg szablonów pomocniczych
36	Doszycie taśm zamka blyskawicznego do plis doszywanych do przodu i wykonanie szwu stebnowego	2.42.04/301.301 + 6.02.03/301	wg szablonu pomocniczego, z podlozeniem w szwie listwy pod gornym odcinkiem zamka szerokosc szwu stebnowego 0,2 cm od krawedzi
37	Połączenie obłożenia przodu z plisami doszywanymi do przodu	6.05.01/301.301	szerokość szwu stebnowego 0,2 cm od krawędzi
Podszywka			
38	Zamocowanie wieszaka i wszywkii informacyjnej	2.02.11/301	wg szablonu pomocniczego, pośrodku stojki zamocowac wieszak i wszywkę informacyjną
39	Wykonanie szwów: barkowych, wszywania rękawów, bocznych i łokciowych	2.02.08/401.504	wg szablonu pomocniczego
Montaż elementów			
40	Naszycie prostokąta z taśmy samoszczepnej na lewy przód kurtki	1.02.01/301	wg szablonu pomocniczego, prostokąt 8,5 cm x 7,0 cm na stopień

Tablica 4 (ciąg dalszy)

Lp.	Rodzaj operacji	Oznaczenie szwu i ściegu	Wymagania i uwagi
41	Naszycie prostokąta z taśmy samoszczepnej na prawy przód kurtki	1.02.01/301	wg szablonu pomocniczego, prostokąt o wymiarach 2,5 cm x 10,0 cm na oznakę identyfikacyjną z nazwiskiem
42	Wykonanie szwów barkowych	2.02.03/301.301	szew przelozyc na tył i przelozyc na tył, szerokość szwu ściebnowego 0,2 cm od krawędzi
43	Wszycie rękawów i wykonanie szwu ściebnowego	2.02.03/301.301	szew przelozyc na tył i przelozyc po przadzie i tył, szerokość szwu ściebnowego 0,2 cm od krawędzi
44	Łączenie boków i rękawów oraz wykonanie szwu ściebnowego	2.02.03/301.301	wg szablonu pomocniczego, szew przelozyc na tył, szew ściebnowy wykonac na tył i rękawie spodnim, szerokość szwu ściebnowego 0,2 cm od krawędzi
45	Zamocowanie odcinków taśmy elastycznej do dołu kurtki	1.02.01/301	wg szablonu pomocniczego
46	Wykończenie dołu kurtki	7.15.04/301.301.301	podwinac dół kurtki i przestępnowac przez taśmę elastyczną trzy razy, odleglosc między szwami ściebnowymi 1 cm, w miejscu bez taśmy elastycznej wykonac dwa szwy ściebnowe o szerokosci 0,2 cm i 2 cm od krawędzi
47	Doszycie podszewki do dołu kurtki	2.02.08/301	wg szablonu pomocniczego
48	Zeszycie podszewki z obłożeniami przodów	5.31.04/301.301	szew przelozyc na obloženie i wykonac szew ściebnowy po obloženiu, szerokosc szwu ściebnowego 0,2 cm od krawędzi
49	Doszycie podszewki do dołu rękawów	2.02.08/301	wg szablonu pomocniczego, podlozyc zapinki do dopięcia ocieplacza, kurtkę wywrócic na prawą stronę
50	Połączenie stójki wierzchniej z podszewką	2.02.08/301	wg szablonu pomocniczego
51	Podklejenie szwów taśmą uszczelniającą (tylko w przypadku produkcji kurtki z laminatu)	-	podklejenie szwów mogacych powodowac przenikanie wody do we wnętrza wyrobu przeprowadzic w kolejnosci wynikajacej z technologii wykonania wyrobu.
52	Przeprawadzenie testu uszczelnianych szwów(tylko w przypadku produkcji kurtki z laminatu)	-	wymagane jest dokonwanie kontroli jakosci wykonania podklejania szwów zgodnie z zaleceniami producenta materialu zasadniczego.
53	Wciągnięcie sznurka elastycznego do kaptura,	-	zalozenie stoperów i korcówek sznurka
54	Operacje końcowe,	-	obcinanie korcówek nici, śladów kredy, prasowanie końcowe i kontrola jakości

5 Cechowanie, składowanie i pakowanie

5.1 Rozmieszczenie cech

Wszystka firma, zawierająca co najmniej następujące dane: nazwę i znak firmowy wykonawcy, oznaczenie wielkości, nazwę przedmiotu, datę produkcji (miesiąc i rok) oraz oznaczenie sposobu konserwacji; wykonana w formie piktoqramu zgodnie z PN-EN 13402-3:2006, umieszczona w kurtce w szwie łączącym podszewkę ze stólką, postronku szyjki tyłu.

Oznaczenia sposobu konserwacji wg PN-EN ISO 3758:2012, powinno obejmowac następujący układ znaków:



3 Wymagania techniczne

Zestawienie wymagań technicznych dla dwuwarstwowego laminatu specjalnego w kolorze jasnozielonym przedstawiono w tablicy A.2.

Tablica A.2 - Wymagania techniczne

Lp.	Wyszczególnienie	Jednostka miary	Wymagania	Oznaczenie i metoda badania wg
1	Tkanina zewnętrzna			
1.1	Skład surowcowy przędz osnowy i wątku	%	100 PES	PN-P-01703:1996 PN-P-04604:1972
1.2	Liczba nitów osnowy	liczba/dm	345 ± 18	
1.3	Liczba nitów wątku	liczba/dm	320 ± 16	PN-EN 1049-2:2000
1.4	Rodzaj wykończenia tkaniny	barwienie, apretura hydrofobowa i oleofobowa		specyfikacji technicznej producenta
2	Membrana paropropuszczalna			
2.1	Skład surowcowy	-	dwuskładnikowa na bazie PTFE	specyfikacji technicznej producenta
2.2	Masa powierzchniowa membrany, nie mniej niż:	g/m ²	5	PN-EN 12127:2000
3	Laminat			
3.1	Szerokość	m	1,50 ± 0,02	
3.2	Masa liniowa		248 ± 12	PN-EN 1773:2000
3.3	Masa powierzchniowa	g/m ²	165 ± 10	PN-ISO 3801:1993
4	Parametry barwy jasnozielonej tkaniny zewnętrznej wg wymagań NO-84-A-203:2004/A1:210 punkt 2.2.1 tablica 1.			

4 Wymagania użytkowe

Zestawienie wymagań użytkowych dla laminatu, w kolorze jasnozielonym przedstawiono w tablicy A.3.

Tablica A.3 - Wymagania użytkowe

Lp.	Wyszczególnienie	Jednostka miary	Wymagania	Oznaczenie i metoda badania wg	
1	Maksymalna siła zrywająca, nie mniej niż:	Kierunek wzdłużny Kierunek poprzeczny	N N	950 950	PN-EN ISO 13934-1:2002
2	Siła rozdzielania, nie mniej niż:	Kierunek wzdłużny Kierunek poprzeczny	N N	40 45	PN-EN ISO 13937-2:2002 PN-EN ISO 13937-3:2002
3	Zmiana wymiarów po praniu w temperaturze 60°C, nie więcej niż:	Kierunek wzdłużny Kierunek poprzeczny	% %	3 3	PN-EN ISO 6077:2011 PN-EN ISO 6330:2012 procedura 6N
4	Przepuszczalność pary wodnej, nie mniej niż:		g/dm ² ·h	1,7	PBW - 3
5	Opór przenikania pary wodnej, nie więcej niż:		mPaw	8	PN-EN 31092:1998

Załącznik A (normatywny)

Zestawienie wymagań techniczno-użytkowych dwuwarstwowego laminatu w kolorze jasnozielonym

1 Przedmiot wymagań

Przedmiotem niniejszego załącznika są wymagania i metody badań dwuwarstwowego laminatu, wykonanego z zastosowaniem paroprzepuszczalnej membrany politetrafluoroetylenowej, zlaminiowanej z poliestrową tkaniną zewnętrzną w kolorze jasnozielonym.

2 Wymagania ogólne

Materiał powinien być wytwarzany w stałej technologii produkcji, określonej w specyfikacji technicznej producenta lub w zakładowej dokumentacji techniczno-technologicznej wyrobu.

Nie dopuszcza się stosowania zamiennych rozwiązań surowcowych, środków pomocniczych lub innych wariantów technologii wykonania materiału bez uzyskania potwierdzenia zgodności wykonania wyrobu z wymaganiami określonymi w warunkach technicznych.

Wykonanie materiału powinno zapewniać zachowanie przez wyrób składu związków chemicznych i dopuszczalnego poziomu ich emisji bezpiecznego dla użytkowników, których wykazy, wielkości oraz procedury badawcze zostały określone przez Międzynarodowe Stowarzyszenie na Rzecz Badań i Rozwoju Ekologii Wyrobów Włókienniczych w dokumencie normatywnym OEKO-TEX Standard 100 – II klasa.

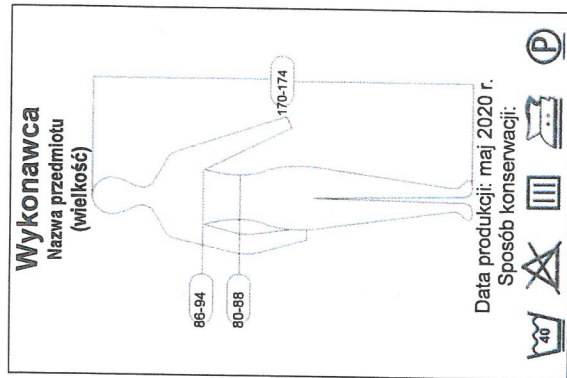
Dokumentami potwierdzającymi zgodność z wymaganiami dotyczącymi bezpieczeństwa mogą być wyniki badań wykonane w laboratorium akredytowanym lub spełniającym wymagania normy PN-EN ISO/IEC 17025.

Tablica A.1 – Wymagania ogólne

Lp.	Nazwa parametru	Jednostka miary	Wartość parametru	Metoda badania wg
1	Odczyn pH	pH	4,0-7,5	PN-EN ISO 3071:2007
2	Zawartość wolnego lub uwalniającego się formaldehydu, nie więcej niż:	mg/kg	75	PN-EN ISO14184-1:2011
3	Zawartość amin oszczędzających z barwników azowych w warunkach redukcyjnych, nie więcej niż:	mg/kg	20	PN-EN 14362-1:2012

Uznaje się, również, że wyrób spełnia wymagania dotyczące bezpieczeństwa, jeżeli posiada aktualną autoryzację (certyfikat) do posługiwania się znakiem OEKO – TEX, zgodnie z normą OEKO – TEX Standard 100 (klasa produktów II).

Przykład wyglądu wszywki.



Informacje naniesione na wszywkach wykonać w technologii zapewniającej ich czytelność przy codziennym użytkowaniu i okresowych zabiegach konserwacyjnych przez okres minimum 2 lat.

Wszywka identyfikacyjna na nazwisko użytkownika, wykonana z taśmy w kolorze białym o wymiarach 6 cm x 3 cm, naszyta od wewnątrz wyrobu - kurtce na lewym przodzie układu ocieplającego 20,0 cm od dolnej krawędzi kurtki i 4,0 cm od szwu bocznego.

Stemple - znaki, znak kontroli technicznej oraz rok i miesiąc produkcji wykonane na Wszywkach informacyjnych.

Cechy winny być czytelne i wykonane czarnym tuszem niespalalnym.

Dopuszcza się wykonanie: **roku i miesiąca produkcji** w formie nadruku na odrębnej wszywce umieszczonej obok wszywki informacyjnej.

Etykieta jednostkowa zamocowana za pomocą sztyfu plastikowego do sznurka elastycznego regulującego obwód kaptura, zawierająca co najmniej następujące dane:

- nazwę, adres i znak firmowy wykonawcy;
- symbol i skład surowcowy materiału zasadniczego;
- nazwę wyrobu;
- wielkość wyrobu;
- znaki kontroli jakości;
- numer pakującego;
- oznaczenie sposobu konserwacji wg PN-EN ISO 3758:2012;
- miesiąc, rok produkcji wyrobu.
- informacje o okresie użytkowania i gwarancji (normatywny okres używalności – 3 lata, gwarancja - wpisać okres gwarancji ustalony w umowie kupna – sprzedaży).

Etykieta na opakowanie jednostkowe naklejona na prawym górnym rogu worka foliowego zawierająca co najmniej następujące dane:

- nazwę, adres i znak firmowy wykonawcy;
- nazwę wyrobu;
- wielkość wyrobu;
- jakość wyrobu;

Tablica 7 - Kurtka (ciąg dalszy)

Wymiary w centymetrach

- symbol i skład surowcowy materiału zasadniczego;
- rodzaj wykończenia uszlachetniającego;
- numer pakującego;
- miesiąc, rok produkcji wyrobu;
- oznaczenie sposobu konserwacji wyrobu wg PN-EN ISO 3758:2012;
- informacje o okresie użytkowania i gwarancji (normalny okres używalności – 3 lata, gwarancja – wpisać okres gwarancji ustalony w umowie kupna – sprzedaży).

Etykieta na opakowanie zbiorcze naklejona na boku pudła kartonowego w prawym górnym rogu zawierająca co najmniej następujące dane:

- nazwę wyrobu;
- symbol i skład surowcowy materiału zasadniczego z określeniem wykończenia uszlachetniającego wyrobu;
- liczbę sztuk zawartych w opakowaniu;
- wielkość wyrobów;
- jakość wyrobów;
- miesiąc, rok produkcji wyrobów;
- informacje o okresie użytkowania i gwarancji (normalny okres używalności – 3 lata, gwarancja – wpisać okres gwarancji ustalony w umowie kupna – sprzedaży).

5.2 Składanie

Kurtkę zapiąć na zamek błyskawiczny. Części boczne wraz z rękawami przewinać do tyłu i złożyć poprzecznie na dwie części.

5.3 Pakowanie

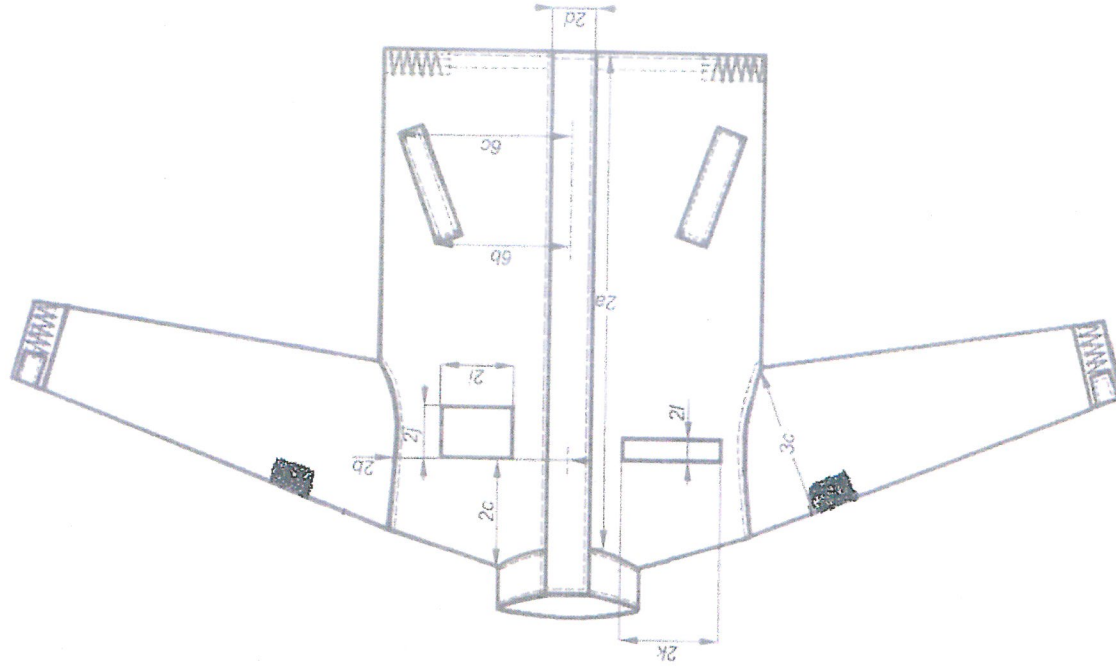
Złożoną kurtkę włożyć do worka foliowego, worek zamknąć poprzez zgrzanie, na wierzchu worka nakleić etykietę na opakowanie jednostkowe. Cztery kurtki włożyć do pudła kartonowego o wymiarach dopasowanych do wyrobów. Pudło okleić taśmą, na boku pudła nakleić etykietę na opakowanie zbiorcze.

5.4 Gwarancja na wyrób

Okres i warunki gwarancji udzielone przez Wykonawcę na wyrób określa umowa.

Lp.	Oznaczenie wg rysunków	Wyszczególnienie	Wymiar	Dopuszczalne odchylenie ±
20	2o	Szerokość plis doszytych do przodów	3,0	0,2
21	-	Szerokość obożeń przodów	4,0	
22	-	Długość prostokąta z taśmy samoszczepnej naszytego na paskę regulacji obwodu dołu rękawa	5,5	0,2
23	-	Odległość od końca paski regulacji obwodu dołu rękawa do linii naszycia prostokąta z taśmą samoszczepnej	1,5	0,2
24	-	Długość paski dołu rękawa	10,0	0,2
25	-	Długość prostokąta z pętelkowej taśmy samoszczepnej naszytego w dole rękawa (naszycie wg paski regulacji obwodu dołu rękawa, krawędzie prostokątów winny się pokrywać przy luźnej palce)	14,0	
26	3e	Szerokość mankietu dołu rękawa	5,0	
27	4d	Długość paski regulacji kaptura	10,0	0,2
28	4e	Szerokość paski regulacji kaptura	3,5	
29	-	Długość prostokąta z taśmy samoszczepnej (pętelki) naszytego w tylnej części kaptura (naszycie wg paski, krawędzie boczne prostokątów winny się pokrywać przy luźnej palce)	12,0	
30	-	Szerokość tunelu w kapturze na środku	2,5	
31	4f	Szerokość tunelu w kapturze na boku (od środka linii krawędzi kaptura przechodzi po łuku w kierunku boku)	1,5	
32	4g	Szerokość zapięcia kaptura	8,0	
33	4h	Wysokość zapięcia kaptura oraz odcinków taśmy samoszczepnej naszytej na zapięcia dla wzrostu	12,5 160 164 + 172 13,0 176 + 184 13,5 188 + 196 14,0	0,2
34	4i	[Krawędź odszycia zapięcia pokrywa się z krawędzią taśmy samoszczepnej]		
34	4i	Odległość krawędzi oczka od krawędzi górnej w kapturze	1,2	
35	4j	Odległość krawędzi oczka od linii bocznej doszycia zapięcia kaptura	1,8	
36	4k	Odległość podtrzymywacza sznurka elastycznego od krawędzi górnej i dolnej zapięcia kaptura	2,5	
37	-	Długość sznurka elastycznego w stanie luźnym poza oczkiem mierzona razem z końcówką sznurka w kapturze	3,0	
38	4l	Długość trzech prostokątów taśmy samoszczepnej naszytych na dole kaptura, (naszycie ok. 0,5 cm od linii) wszystkie zamka błyskawicznego, środkowy prostokąt naszyty pośrodku, prostokąty skrajne 5,5 cm od końców zamka błyskawicznego)	3,0	
39	4i	Szerokość plisy do dopięcia kaptura, (długość trzech prostokątów taśmy samoszczepnej naszytych na plisę do dopięcia kaptura, na stojce spodniej i środkowej naszycie analogicznie jak na dole kaptura - patrz wymiar 4n)	8,5 160 164 + 172 9,0 176 + 184 9,5 188 + 196 10,0	0,2
40	7b	Długość imitacji daszka kaptura pośrodku dla wzrostu	10,0	
		Szerokość stojki	10,0	

6. Rysunki techniczne



Rysunek 1 - Kurtka - przód

8. Tabela wymiarów stałych i pomocniczych

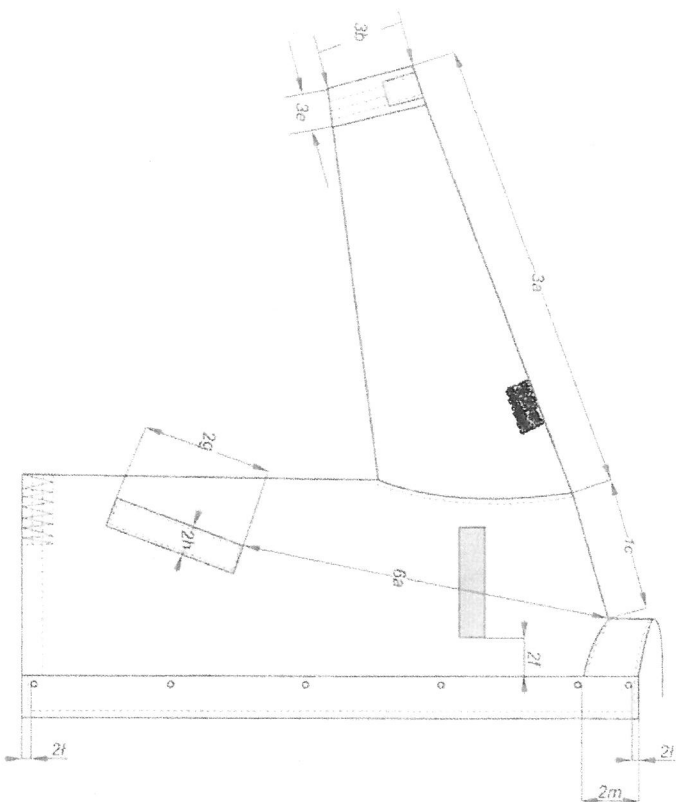
Wymiary stałe i pomocnicze przedstawiono w tablicy 7.
Tablica 7 - Kurtka

Wymiary w centymetrach		Wyszczególnienie	Wymiar	Dopuszczalne ±
Lp.	Oznaczenie wg rysunków			
1	-	Długość wieszaka	6,0	0,2
2	-	Szerokość wieszaka	0,6	0,2
3	-	Odległość krawędzi podwinięcia dołu do linii doszycia podszewki	4,0	0,2
4	2d	Szerokość plis zaplecia przodu	8,5	
5	-	Długość listwy pod zamkiem błyskawicznym u góry krawędzi prawego przodu (na linii szwu wszycia)	10,5	0,3
6	2e	Szerokość listwy pod zamkiem błyskawicznym u góry krawędzi przodu (prostopadle do linii wszycia)	3,3	0,2
7	2f	Odległość naszycia prostokąta z петельkowej taśmy samoszczepnej od linii szwu doszycia plisy przodu lewego i prawego	5,5	
8	2g	Długość patki kieszeni bocznej (wzdłuż szwu naszycia)	22,0	0,5
9	2h	Szerokość patki kieszeni bocznej (prostopadle do linii szwu naszycia)	5,5	
10	-	Długość przedłużacza uchwyty końcówek suwaków zamków błyskawicznych w przodzie i kieszeniach (bocznych i w plisach)	5,0	0,2
11	-	Szerokość przedłużaczy uchwyty końcówek suwaków	0,6	
12	2i	Długość prostokąta z петельkowej taśmy samoszczepnej służącej do umieszczenia oznaki stopnia	8,5	
13	2j	Szerokość prostokąta z петельkowej taśmy samoszczepnej służącej do umieszczenia oznaki stopnia	7,0	
14	2k	Długość prostokąta z петельkowej taśmy samoszczepnej służącej do umieszczenia oznaki identyfikacyjnej z nazwiskiem	10,0	
15	2l	Szerokość prostokąta z taśmy samoszczepnej służącej do umieszczenia oznaki identyfikacyjnej z nazwiskiem	2,5	
16	-	Odległość krawędzi zatrzasków konfekcyjnych od bocznej krawędzi plisy wierzchniej	1,4	0,2
17	2f	Odległość krawędzi zatrzasku konfekcyjnego od krawędzi plisy wierzchniej i spodniej: krawędzi górnej krawędzi dolnej	1,7 1,3	
18	2m	Odległość krawędzi drugiego od góry zatrzasku konfekcyjnego od górnej krawędzi plisy wierzchniej i spodniej dla wzrostu	160 164 + 172 176 + 184 188 + 196	8,0 8,5 9,0 9,5
19	2n	Pozostałe trzy zatrzaski konfekcyjne rozmieścić równomiernie Szerokość „rynienki” w plisie spodniej (tylko w przypadku produkcji kurtki z laminatu)	1,0	

Tablica 6 (ciąg dalszy)

Wymiary w centymetrach

Lp.	Oznaczenia na rysunkach	106	Dopuszczalne odchylenie ±
		(102-110) 176 (174-178)	
Tył			
1	1a	83	1,5
2	1b	57,4	1,5
3	1c	18,6	0,5
Przód			
4	2a	75,0	1,5
5	2b	28	0,5
6	-	79	1,0
7	-	18	0,5
8	2c	21,0	0,5
Rękaw			
9	3a	67,8	1,5
10	3b	15	0,5
11	-	16,5	0,5
12	3c	31	0,5
Kaptur			
13	4a	39	0,5
14	4b	58,5	1,0
15	4c	40	1,0
Obwody w połowie			
16	5a	69,4	1,5
17	5b	57,3	1,5
18	-	66,4	1,5
Kieszenie boczne			
19	6a	50,5	0,5
20	6b	22,0	0,5
21	6c	28,0	0,5
Stójka			
22	7a	60,5	1,0



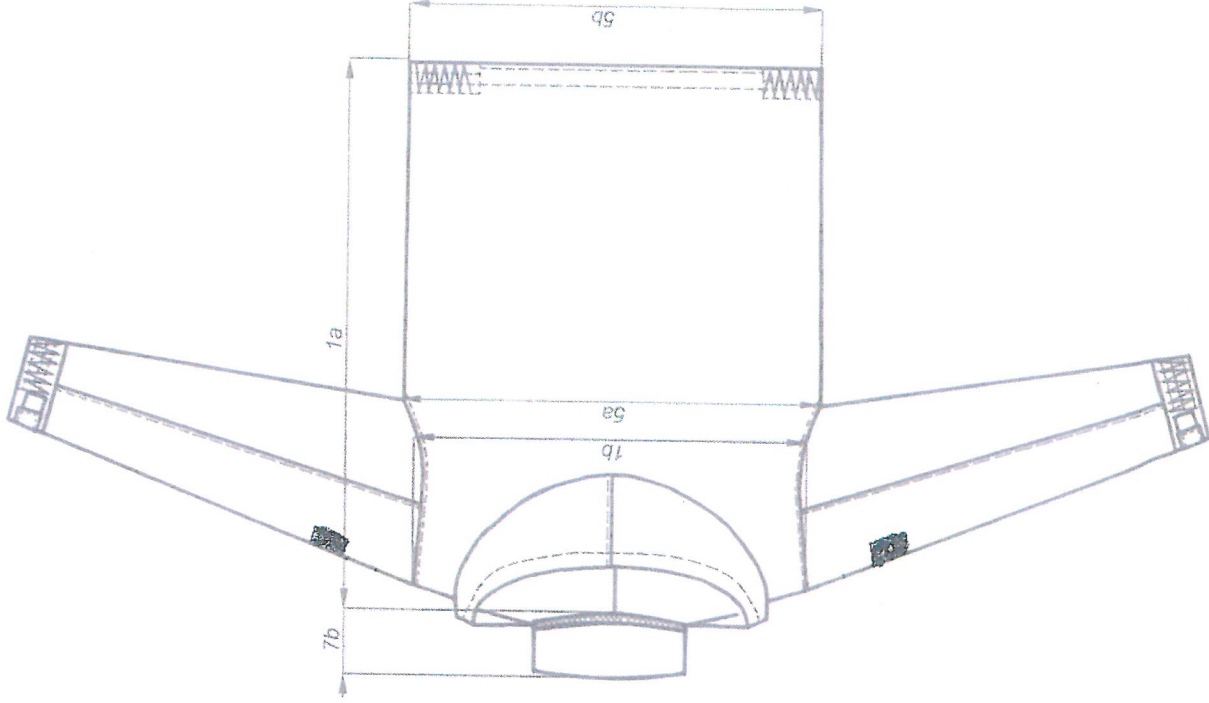
Rysunek 2 - Kurtka - prawy przód

7. Tabela wymiarów wyrobu gotowego

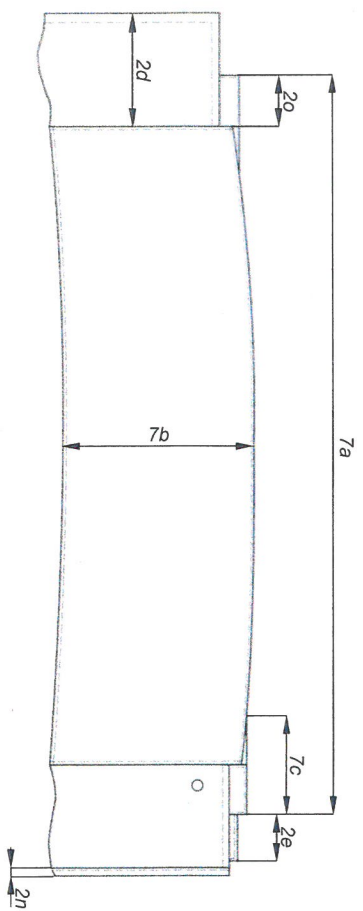
Podstawowe wymiary wyrobu gotowego wg PN-P-84750:1992 Wyroby konfekcyjne z płaskich wyrobów włókienniczych. Wyznaczanie wymiarów. Podstawowe wymiary kurtki podano w tablicy 6.

Tablica 6

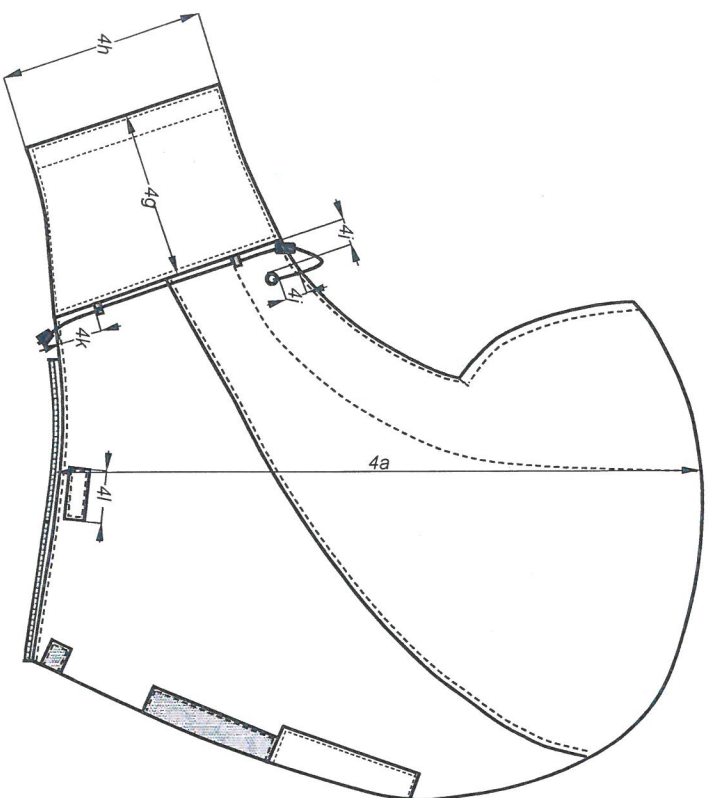
Lp.	Oznaczenia na rysunkach	Nazwa wymiaru	Wymiary w centymetrach	
			Obwód klatki piersiowej (zakres)	Wzrost (zakres)
Tył				
1	1a	Długość tyłu		
2	1b	Szerokość na wysokości barków		
3	1c	Długość szwu barkowego		
Przód				
4	2a	Długość przodu		
5	2b	Szerokość przodu na wysokości klatki piersiowej		
6	-	Długość zamka błyskawicznego w zapięciu przodu		
7	-	Długość zamka błyskawicznego w kieszeniach bocznych		
8	2c	Odległość górnych krawędzi prostokątów z taśmy samoszeptnej od styku szwów barkowego i wszycia stójki		
Rękaw				
9	3a	Długość od wszycia kuli do dołu		
10	3b	Szerokość u dołu mierzona przy ściągniętej taśmie elastycznej		
11	-	Szerokość u dołu mierzona przy rozciągniętej taśmie elastycznej		
12	3c	Szerokość pod pachą		
Kaptur				
13	4a	Wysokość mierzona w linii prostej od imitacji daszka do środka zamka błyskawicznego		
14	4b	Szerokość mierzona w linii prostej pomiędzy zapięciami na górze		
15	4c	Długość zamka błyskawicznego		
Obwody w potowie				
16	5a	Szerokość pod pachą		
17	5b	Szerokość na linii dołu przy ściągniętej taśmie elastycznej		
18	-	Szerokość na linii dołu przy rozciągniętej taśmie elastycznej		
Kieszenie boczne				
19	6a	Odległość górnego punktu naszycia patki od styku szwu barkowego ze szwem wszycia stójki		
20	6b	Odległość od środka zamka błyskawicznego zapięcia przodu do górnego punktu naszycia patki		
21	6c	Odległość od środka zamka błyskawicznego zapięcia przodu do dolnego punktu naszycia patki		
Stójka				
22	7a	Długość u góry mierzona w linii prostej wraz z plisami doszywanymi do przodów		



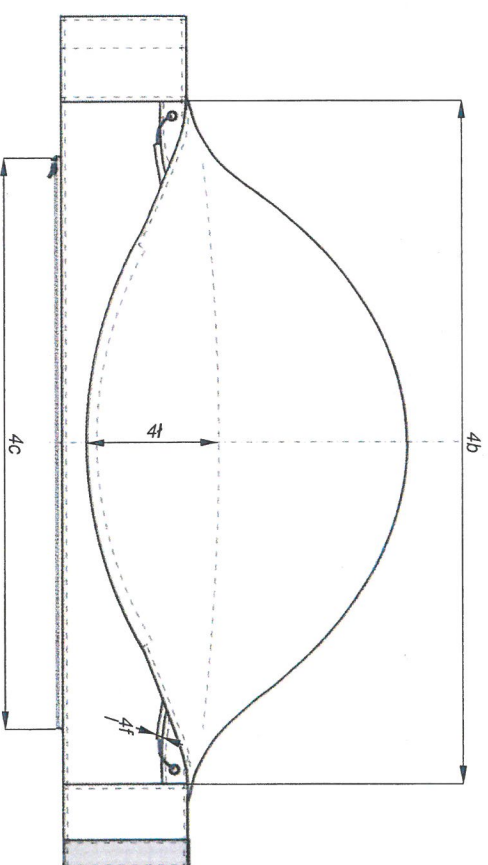
Rysunek 3 - Kurtka -tył



Rysunek 4 - Kurtka - góra tyłu



Rysunek 5 - Kaptur - bok



Rysunek 6 - Kaptur przód i tył

